

СОГЛАСОВАНО
Педагогическим советом
МБДОУ д/с № 40
(протокол от 31 марта 2023 г. № 4)

УТВЕРЖДАЮ
Заведующий МБДОУ д/с № 40
_____ И.А. Диденко
15 апреля 2023 г.

ОТЧЕТ
о результатах самообследования
муниципального бюджетного дошкольного
образовательного учреждения
детского сада № 40 города Ставрополя
за 2022 год

Общие сведения об образовательной организации

Наименование образовательной организации	Муниципальное бюджетное дошкольное образовательное учреждение детский сад № 40 города Ставрополя (МБДОУ д/с № 40)
Руководитель	Диденко Ирина Анатольевна
Адрес организации	355035, г. Ставрополь, улица Комсомольская, 99
Телефон, факс	8(8652)26-51-38 факс: 8(8652)26-99-21
Адрес электронной почты	mdou40@rambler.ru
Учредитель	Комитет образования администрации города Ставрополя
Дата создания	1924 год
Лицензия	№ 4263 от 12.10.2015, серия 26 Л 01 № 0000506

Муниципальное бюджетное дошкольное образовательное учреждение детский сад № 40 города Ставрополя (далее – ДОУ) расположено в центре города в жилом районе вдали от производящих предприятий и торговых мест. ДОУ находится в приспособленном помещении. Проектная наполняемость – 75 мест. Общая площадь здания 843,8 кв. м, из них площадь помещений, используемых непосредственно для нужд образовательного процесса – 245 кв.м.

Цель деятельности ДОУ – осуществление образовательной деятельности по реализации образовательных программ дошкольного образования.

Предметом деятельности ДОУ является формирование общей культуры, развитие физических, интеллектуальных, нравственных, эстетических и личностных качеств, формирование предпосылок учебной деятельности, сохранение и укрепление здоровья воспитанников.

Рабочая неделя ДОУ – пятидневная, с понедельника по пятницу. Длительность пребывания детей в группах – 12 часов. Режим работы групп – с 07:00 до 19:00.

Аналитическая часть

I. Оценка образовательной деятельности

Образовательная деятельность в ДОУ организована в соответствии с Федеральным законом от 29.12.2012 № 273-ФЗ «Об образовании в Российской Федерации», федеральным государственным образовательным стандартом дошкольного образования (далее ФГОС ДО), СанПиН 2.4. 3648-20 «Санитарно-эпидемиологические требования и обучения, отдыха и оздоровления детей и молодежи».

Образовательная деятельность ведется на основании:

- утвержденной основной образовательной программы (далее – ООП) дошкольного образования, которая составлена в соответствии с ФГОС ДО, с учетом примерной комплексной образовательной программы дошкольного образования «Детство» п/р. Т.И. Бабаевой,

- адаптированной образовательной программы дошкольного образования для детей с тяжелыми нарушениями речи для детей от 5 до 7 лет, составленной в соответствии с ФГОС ДО, с учетом примерной адаптированной программы (далее – АОП) коррекционно-развивающей работы в группе комбинированной направленности ДООУ для детей с тяжелыми нарушениями речи (ТНР) с 5 до 7 лет Н.В. Нищевой, санитарно-эпидемиологическими правилами и нормативами, с учетом недельной нагрузки.

В 2022 году работа осуществлялась по нескольким направлениям: диагностическое, коррекционно-развивающее, психопрофилактическое, просветительское, консультативное и методическое.

В ДООУ функционируют 4 группы, которые посещали 128 воспитанников в возрасте от 3 до 7 лет. Из них:

- вторая младшая группа общеразвивающей направленности – 30 детей;
- средняя группа общеразвивающей направленности – 31 ребенка;
- старшая группа комбинированной направленности – 27 детей;
- подготовительная к школе группа комбинированной направленности – 40 детей.

Воспитательная работа

В ДООУ реализует рабочую программу воспитания и календарный план воспитательной работы, которые являются частью основной образовательной программы дошкольного образования.

За 4 месяца реализации программы воспитания родители выражают удовлетворенность воспитательным процессом в ДООУ, что отразилось на результатах анкетирования, проведенного 20.12.2022.

Чтобы выбрать стратегию воспитательной работы, в 2022 году проводился анализ состава семей воспитанников.

<u>Сведения об учреждении</u>	<u>Показатели</u>
1. <u>Общие сведения</u>	
<u>Всего семей</u>	<u>125</u>
<u>Всего обучающихся</u>	<u>128</u>
<u>Из них:</u>	
<u>Мальчиков</u>	<u>69</u>
<u>Девочек</u>	<u>59</u>
2. <u>Национальность</u>	
<u>- русские</u>	<u>121</u>
<u>- армяне</u>	<u>2</u>
<u>- украинцы</u>	<u>-</u>
<u>- грузины</u>	<u>1</u>

- дагестанцы	-	
- другие (указать)	1(чеченец), 1(карачаевка), 1 (даргинка), 1(лезгинка), 1 (азербайджанка)	
3. Банк данных семей		
<u>Категории:</u>		
<u>Многодетных семей</u>	<u>12</u>	
- в них детей	<u>23</u>	
<u>Неполных семей</u>	<u>11</u>	
- в них детей	<u>13</u>	
<u>Матерей-одиночек</u>	<u>0</u>	
- в них детей	<u>0</u>	
<u>Опекаемых (семей)</u>	<u>1</u>	
<u>Иностранных граждан (семей)</u>	<u>-</u>	
- в них детей	<u>-</u>	
<u>в том числе Украинцев (семей)</u>	<u>-</u>	
- в них детей	<u>-</u>	
<u>Неблагополучных семей</u>	<u>-</u>	
- в них детей	<u>-</u>	
4. Сведения о родителях		
<u>4.1. Профессиональное образование:</u>	<u>Количество</u>	<u>%</u>
- высшее	191	79
- среднее профессиональное	45	19
- начальное профессиональное	-	-
- не имеет профессионального образования	5	2
<u>4.2. Статус родителей</u>		
- служащий	88	36
- военнослужащий, сотрудник полиции	17	7
- рабочий	22	9
- частный, индивидуальный предприниматель	14	6
- наемный рабочий	82	35
- пенсионер	2	1
- безработный	16	6

Воспитательная работа строится с учетом индивидуальных особенностей детей, с использованием разнообразных форм и методов, в тесной взаимосвязи воспитателей, специалистов и родителей. Детям из неполных семей уделяется большее внимание в первые месяцы после зачисления в ДОУ. Семинары-практикумы: «Технологии профилактики

семейного неблагополучия», «Воспитание ребенка в неполной семье», «Современные проблемы» и т.д.

Педагогические брифинги: «Специфика работы ДОУ с неполными семьями», «Социально-педагогическое сопровождение ребенка из неполной семьи в условиях дошкольного образовательного учреждения», «Особенности воспитания детей в неполной семье» и т.д.

Педагогическая гостиная: «Эффективная форма сотрудничества детского сада и семьи».

Проведение онлайн собраний: «Знаем ли мы права детей», «Роль матери в воспитании ребенка» и т.д.

Консультаций в нетрадиционной форме: «Права ребенка-соблюдения их в семье», «Повернуть родителей лицом к ребенку, защитить детей от неоправданных наказаний. Грубости».

Проведение социологических срезов, опросов: «Почтовый ящик».

Дополнительное образование

В ДОУ в 2022 году дополнительные общеразвивающие программы реализовались по двум направлениям: художественно-эстетическом и физкультурно-оздоровительному. Источник финансирования: средства бюджета. Подробная характеристика – в таблице.

№	Направленность/ наименование программы	Форма организации	Возраст	Год, кол-во воспитанников		Бюджет
				2021	2022	
1	Художественно-эстетическое					
1.1	Пение	Кружок	5-7 лет	41	41	+
2	Физкультурно-оздоровительное					
2.1	Разноцветное настроение	Кружок	5-6 лет	28	28	+

Анализ родительского опроса, проведенного в ноябре 2022 года, показывает, что дополнительное образование в ДОУ реализуется достаточно активно, наблюдается стабильность посещаемости занятий в сравнении с 2021 годом.

II. Оценка системы управления организации

Управление Детским садом осуществляется в соответствии с действующим законодательством и уставом Детского сада.

Управление Детским садом строится на принципах единоначалия и коллегиальности. Коллегиальными органами управления являются: управляющий совет, педагогический совет, общее собрание работников. Единоличным исполнительным органом является руководитель — заведующий.

Органы управления, действующие в Детском саду

Наименование органа	Функции
Заведующий	<p>Контролирует работу и обеспечивает эффективное взаимодействие структурных подразделений организации, утверждает штатное расписание, отчетные документы организации, осуществляет общее руководство Детским садом</p>
Педагогический совет	<p>Осуществляет текущее руководство образовательной деятельностью Детского сада, в том числе рассматривает вопросы:</p> <ul style="list-style-type: none"> - развития образовательных услуг; - регламентации образовательных отношений; - разработки образовательных программ; - выбора учебников, учебных пособий, средств обучения и воспитания; - материально-технического обеспечения образовательного процесса; - аттестации, повышении квалификации педагогических работников; - координации деятельности методических объединений
Общее собрание работников	<p>Реализует право работников участвовать в управлении образовательной организацией, в том числе:</p> <ul style="list-style-type: none"> - участвовать в разработке и принятии коллективного договора, Правил трудового распорядка, изменений и дополнений к ним; - принимать локальные акты, которые регламентируют деятельность образовательной организации и связаны с правами и обязанностями работников; - разрешать конфликтные ситуации между работниками и администрацией образовательной организации;

	- вносить предложения по корректировке плана мероприятий организации, совершенствованию ее работы и развитию материальной базы
--	--

Структура и система управления соответствуют специфике деятельности Детского сада.

В 2022 году детский сад частично внедрил электронного документооборота в систему управления организацией. По итогам года работники отмечают, что стало проще работать с документацией, в том числе систематизировать ее и отслеживать сроки исполнения и хранения документов.

III. Оценка содержания и качества подготовки обучающихся

Мониторинг качества образовательной деятельности в 2022 году показал положительную работу педагогического коллектива по всем показателям.

Педагоги ДОО ежегодно при организации образовательного процесса учитывают уровень здоровья детей и строят образовательную деятельность с учетом индивидуальных особенностей детей. В физическом развитии дошкольников основными задачами для ДОО являются охрана и укрепление физического, психического здоровья детей, в том числе их эмоционального благополучия. Оздоровительный процесс включает в себя:

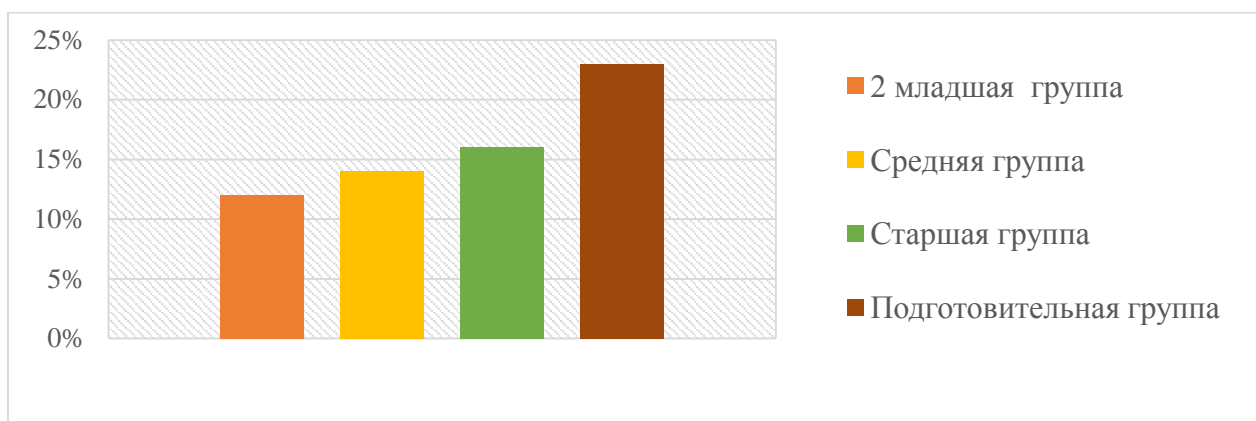
- профилактические, оздоровительные мероприятия;
- общеукрепляющую терапию (обширное умывание и др.);
- организацию рационального питания (5-х разовый режим питания);
- санитарно-гигиенические и противоэпидемиологические: двигательная активность, комплекс закаливающих мероприятий, использование здоровьесберегающих технологий и методик (дыхательные гимнастики, индивидуальные физические упражнения);
- режим проветривания и обеззараживание.

Благодаря созданию медико-педагогических условий и системе оздоровительных мероприятий показатели физического здоровья детей улучшились. Увеличилось количество воспитанников с первой группой здоровья (35-38%), уменьшилась 2 группа здоровья (49-45%).

Одним из основных направлений физкультурно-оздоровительной работы является создание оптимальных условий для двигательной активности детей, формирование у них необходимых двигательных умений и навыков, а также воспитание положительного отношения к здоровому образу жизни. В групповых помещениях созданы физкультурно-оздоровительные уголки.

Результаты мониторинга физического развития детей выявили положительную динамику физического развития.

Оценка темпов прироста физических качеств детей дошкольного возраста



Оценка темпов прироста:

- 1) до 8% – неудовлетворительно (прирост за счет естественного прироста);
- 2) 8-10% – удовлетворительно (прирост за счет естественного роста и роста естественной двигательной активности);
- 3) 10-15% – хорошо (прирост за счет естественного роста и целенаправленной системы физического воспитания);
- 4) свыше 15% – отлично (за счет эффективного использования естественных сил природы и физических упражнений).

В течение года проводится систематическая физкультурно-оздоровительная работа, направленная на сохранение и укрепление физического, психического и эмоционального здоровья детей, по профилактике нарушений осанки и плоскостопия у детей. Воспитатели, реализуют современные методы по физическому воспитанию, проводят оздоровительные мероприятия:

Закаливание:

- оздоровительные прогулки, ежедневно
- умывание прохладной водой перед приемом пищи, после каждого загрязнения рук
- полоскание рта после каждого принятия пищи и после сна водой комнатной температуры (прохладной)
- воздушные ванны после сна, на занятии по физкультуре
- ходьба босиком в обычных условиях и по ребристым дорожкам после сна, на занятиях физкультурой (время увеличивается постепенно)

Двигательная активность в режиме дня:

- повышению устойчивости организма к различным заболеваниям;
- росту физической работоспособности;
- нормализации деятельности отдельных органов и функциональных систем;
- появлению положительных эмоций, способствующих укреплению

психического здоровья

Специально организованная работа с детьми (спортивные праздники, развлечения): «Олимпийские игры», «Веселые старты», «Зимняя карусель», «Зимушка – зима», «Праздник Нептуна» и так далее.

Группы здоровья детей, посещающих МБДОУ д/с № 40

Группы здоровья	Показатели по годам			
	2021 г.		2022 г.	
	Кол-во детей 129	%	Кол-во детей 128	%
I	48	37	45	36
II	63	49	66	51
III	18	14	17	13
IV	-	-	-	-
V	-	-	-	-

87% детей успешно освоили образовательную программу дошкольного образования в своей возрастной группе.

Большое значение для успешного обучения в начальных классах и адаптации к новым условиям жизни и деятельности детей имеет формирование интегративных качеств личности ребенка.

Мониторинг интегративных качеств выпускника					
ДОУ	Количество выпускников	Высокий уровень	Средний уровень	Низкий уровень	Психологическая готовность к обучению в школе
МБДОУ д/с № 40	32	21 чел.	11 чел.	0 чел.	32 чел.
		66 %	34%	0 %	100 %

Детский сад скорректировал ООП ДО с целью включения тематических мероприятий по изучению государственных символов в рамках всех образовательных областей.

Образовательная область	Формы работы	Что должен усвоить воспитанник
Познавательное развитие	Игровая деятельность Театрализованная деятельность	Получить информацию об окружающем мире, малой родине, Отечестве, социокультурных ценностях нашего народа, отечественных традициях и праздниках, госсимволах, олицетворяющих Родину

Социально-коммуникативное развитие	Чтение стихов о Родине, флаге и т.д.	Усвоить нормы и ценности, принятые в обществе, включая моральные и нравственные. Сформировать чувство принадлежности к своей семье, сообществу детей и взрослых
Речевое развитие		Познакомиться с книжной культурой, детской литературой. Расширить представления о госсимволах страны и ее истории
Художественно-эстетическое развитие	Творческие формы – рисование, лепка, художественное слово, конструирование и др.	Научиться ассоциативно связывать госсимволы с важными историческими событиями страны
Физическое развитие	Спортивные мероприятия	Научиться использовать госсимволы в спортивных мероприятиях, узнать, для чего это нужно

В течение года воспитанники ДОО участвовали в конкурсах и мероприятиях различного уровня.

Участие педагогов, воспитанников в конкурсах, фестивалях, смотрах в 2022-2023 учебном году

Название конкурса	Уровень	Результативность
«Декоративно-прикладное творчество «Весна идет»»	Всероссийский	1 место
«Мой авторский проект»: «Инклюзивная среда в дошкольном образовательном учреждении»	Международный	2 место
«Детское непослушание и методы его решения»	Всероссийский	2 место
«Картотека. Дидактические игры по экологическому воспитанию дошкольников»	Международный	1 место
«Дидактические игры по экологическому воспитанию в ДОО»	Всероссийский	1 место
«Педагогическая теория и практика: актуальные идеи и успешный опыт в условиях модернизации российского образования»	Всероссийский	Участник

Лучшие детские сады России 2023	Всероссийский	Лауреат-победитель
«Умники и умницы»	Городской	Участник

IV. Оценка организации учебного процесса (воспитательно-образовательного процесса)

В основе образовательного процесса в ДООУ лежит взаимодействие педагогических работников, администрации и родителей. Основными участниками образовательного процесса являются дети, родители, педагоги.

Основные форма организации образовательного процесса:

- совместная деятельность педагогического работника и воспитанников в рамках организованной образовательной деятельности по освоению основной общеобразовательной и адаптированной образовательных программ дошкольного образования для детей с тяжелыми нарушениями речи для детей от 5 до 7 лет

- самостоятельная деятельность воспитанников под наблюдением педагогического работника.

Занятия в рамках образовательной деятельности ведутся по подгруппам. Продолжительность занятий соответствует СанПиН 1.2.3685-21 и составляет:

- в группах с детьми от 3 до 4 лет – до 15 мин;
- в группах с детьми от 4 до 5 лет – до 20 мин;
- в группах с детьми от 5 до 6 лет – до 25 мин;
- в группах с детьми от 6 до 7 лет – до 30 мин.

Между занятиями в рамках образовательной деятельности предусмотрены перерывы продолжительностью не менее 10 минут.

Основной формой занятия является игра. Образовательная деятельность с детьми строится с учётом индивидуальных особенностей детей и их способностей. Выявление и развитие способностей воспитанников осуществляется в любых формах образовательного процесса.

Чтобы не допустить распространения коронавирусной инфекции, администрация Детского сада в 2022 году продолжила соблюдать ограничительные и профилактические меры в соответствии с СП 3.1/2.4.3598-20:

- ежедневный усиленный фильтр воспитанников и работников – термометрию с помощью бесконтактных термометров и опрос на наличие признаков инфекционных заболеваний. Лица с признаками инфекционных заболеваний изолируются, а ДООУ уведомляет территориальный орган Роспотребнадзора;

- еженедельную генеральную уборку с применением дезинфицирующих средств, разведенных в концентрациях по вирусному режиму;

- ежедневную влажную уборку с обработкой всех контактных поверхностей, игрушек и оборудования дезинфицирующими средствами;
- дезинфекцию посуды, столовых приборов после каждого использования;
- использование бактерицидных установок в групповых комнатах;
- частое проветривание групповых комнат в отсутствие воспитанников;
- проведение всех занятий в помещениях групповой ячейки или на открытом воздухе отдельно от других групп;
- требование о заключении врача об отсутствии медицинских противопоказаний для пребывания в ДООУ ребенка.

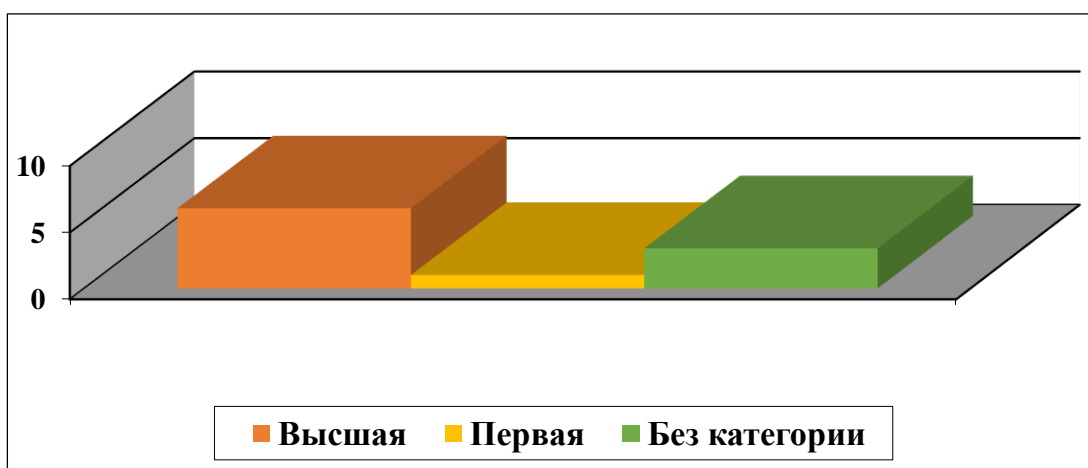
V. Оценка качества кадрового обеспечения

В учреждении сложился сплоченный, профессиональный, компетентный, творческий коллектив. ДООУ полностью укомплектовано педагогическими кадрами и обслуживающим персоналом. Всего работают 25 человек. Педагогический коллектив ДООУ насчитывает 11 специалистов. Соотношение воспитанников, приходящихся на 1 взрослого:

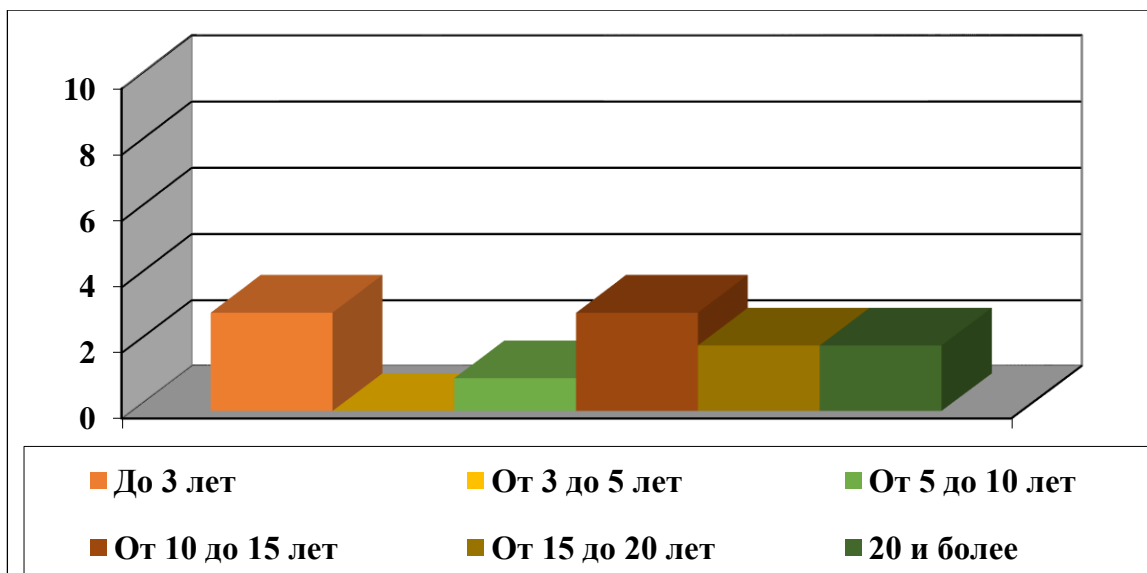
- воспитанник/педагоги – 8/1;
- воспитанники/все сотрудники – 17/1.

За 2022 год 1 педагог прошел курсы повышения квалификации.

Характеристика педагогического состава (за 2022 год)



Стаж педагогических работников (за 2022 год)



ДОУ укомплектовано кадрами полностью. Педагоги постоянно повышают свой профессиональный уровень, знакомятся с опытом работы своих коллег и других дошкольных учреждений, а также саморазвиваются (чтение научной литературы, посещение семинаров, вебинаров и т.д.). Все это в комплексе дает положительный результат в организации педагогической деятельности и улучшении качества образования и воспитания дошкольников.

VI. Оценка учебно-методического и библиотечно-информационного обеспечения

В ДОУ библиотека является составной частью методической службы. Библиотечный фонд располагается в методическом кабинете, кабинетах специалистов, группах детского сада. Библиотечный фонд представлен методической литературой по всем образовательным областям основной общеобразовательной программы, детской художественной литературой, периодическими изданиями, а также другими информационными ресурсами на различных электронных носителях. В каждой возрастной группе имеется банк необходимых учебно-методических пособий, рекомендованных для планирования воспитательно-образовательной работы в соответствии с обязательной частью ООП.

В 2022 году ДОУ пополнил учебно-методический комплект к примерной общеобразовательной программе дошкольного образования «Детство» в соответствии с ФГОС. Приобрели наглядно-дидактические пособия:

- серии «Мир в картинках», «Рассказы по картинкам», «Расскажите детям о...», «Играем в сказку», «Грамматика в картинках», «Искусство детям»;
- картины для рассматривания, плакаты;
- комплексы для оформления родительских уголков;
- рабочие тетради для обучающихся.

Оборудование и оснащение методического кабинета достаточно для реализации образовательных программ. В методическом кабинете созданы условия для возможности организации совместной деятельности педагогов. Однако кабинет недостаточно оснащен техническим и компьютерным оборудованием.

Информационное обеспечение ДООУ включает:

- информационно-телекоммуникационное оборудование – в 2022 году пополнилось ноутбуком, сенсорной панелью, проектором мультимедиа; интерактивной доской;
- программное обеспечение – позволяет работать с текстовыми редакторами, интернет-ресурсами, фото, видеоматериалами, графическими редакторами.

В ДООУ учебно-методическое и информационное обеспечение достаточно для организации образовательной деятельности и эффективной реализации образовательных программ.

VII. Оценка материально-технической базы

В ДООУ сформирована материально-техническая база для реализации образовательных программ, жизнеобеспечения и развития детей. Оборудованы помещения:

- групповые помещения – 4;
- музыкальный зал совмещен с физкультурным залом – 1;
- логопедический кабинет – 1;
- пищеблок – 1;
- медицинский кабинет – 2;
- методический кабинет – 1;
- изолятор – 1.

При создании предметно-развивающей среды педагоги учитывают возрастные, индивидуальные особенности детей своей группы. Материалы и оборудование в группах используются с учётом принципа интеграции образовательных областей: использование материалов и оборудования одной образовательной области в ходе реализации других областей.

Игры, игрушки, дидактический материал, издательская продукция соответствуют общим закономерностям развития ребёнка на каждом возрастном этапе. Имеется оборудование для следующих видов деятельности: игровая, продуктивная, познавательно-исследовательская, коммуникативная, трудовая, музыкально-художественная, для восприятия художественной литературы, двигательной деятельности.

Оборудование отвечает санитарно-эпидемиологическим правилам и нормативам, гигиеническим, педагогическим и эстетическим требованиям, требованиям безопасности.

При подборе оборудования и определении его количества существует трудность учета количества воспитанников в группах.

В 2022 году в ДООУ был произведен текущий ремонт группы № 3.

Материально-техническое состояние ДООУ и территории соответствует действующим санитарно-эпидемиологическим требованиям к устройству, содержанию и организации режима работы в дошкольных организациях, правилам антитеррористической и пожарной безопасности, требованиям охраны труда.

VIII. Оценка функционирования внутренней системы оценки качества образования

В Детском саду утверждено положение о внутренней системе оценки качества образования от 27.01.2022. Мониторинг качества образовательной деятельности в 2022 году показал хорошую работу педагогического коллектива по всем показателям даже с учетом некоторых организационных сбоев, вызванных применением дистанционных технологий.

Состояние здоровья и физического развития воспитанников удовлетворительные. 89 % детей успешно освоили образовательную программу дошкольного образования в своей возрастной группе. Воспитанники подготовительных групп показали высокие показатели готовности к школьному обучению. В течение года воспитанники Детского сада успешно участвовали в конкурсах и мероприятиях различного уровня.

В мае 2022 проводилось анкетирование родителей (законных представителей) с целью изучения степени удовлетворённости родителей качеством образования в ДООУ.

В анкетировании приняли участие: 130 респондентов, что составило 53% от общего числа родительской общественности.

Получены следующие результаты:

- доля получателей услуг, положительно оценивающих доброжелательность и вежливость работников организации – 90 %;
- доля получателей услуг, удовлетворенных компетентностью работников организации – 93 %;
- доля получателей услуг, удовлетворенных материально-техническим обеспечением организации – 84 %;
- доля получателей услуг, удовлетворенных качеством предоставляемых образовательных услуг – 93 %;
- доля получателей услуг, которые готовы рекомендовать организацию родственникам и знакомым – 89 %.

Анкетирование родителей показало положительную оценку удовлетворенности качеством предоставляемых услуг.

Анкетирование родителей показало высокую степень удовлетворенности качеством предоставляемых услуг.

Результаты анализа показателей деятельности организации

Данные приведены по состоянию на 30.12.2022 г.

№ п/п	Показатели	Единица измерения	Количество
1. Образовательная деятельность			
1.1	Общая численность воспитанников, осваивающих образовательную программу дошкольного образования, в том числе:	Человек	126
1.1.1	В режиме полного дня (8-12 часов)	Человек	126
1.1.2	В режиме кратковременного пребывания (3-5 часов)	Человек	-
1.1.3	В семейной дошкольной группе	Человек	-
1.1.4	В форме семейного образования с психолого-педагогическим сопровождением на базе дошкольной образовательной организации	Человек	-
1.2	Общая численность воспитанников в возрасте до 3 лет	Человек	13
1.3	Общая численность воспитанников в возрасте от 3 до 8 лет	Человек	113
1.4	Численность/удельный вес численности воспитанников в общей численности воспитанников, получающих услуги присмотра и ухода:	Человек (процент)	126 (100%)
1.4.1	В режиме полного дня (8-12 часов)	Человек (процент)	126 (100%)
1.4.2	В режиме продленного дня (12-14 часов)	Человек (процент)	-
1.4.3	В режиме круглосуточного пребывания	Человек (процент)	-
1.5	Численность/удельный вес численности воспитанников с ограниченными возможностями здоровья в общей численности воспитанников, получающих услуги:	Человек (процент)	24 (19%)
1.5.1	По коррекции недостатков в физическом и (или) психическом развитии	Человек (процент)	0/0%
1.5.2	По освоению образовательной программы дошкольного образования	Человек (процент)	126 (100%)
1.5.3	По присмотру и уходу	Человек (процент)	0/0%
1.6	Средний показатель пропущенных дней при посещении дошкольной образовательной организации по болезни на одного воспитанника	День	2,4
1.7	Общая численность педагогических работников, в том числе:	Человек	11
1.7.1	Численность/удельный вес численности педагогических работников, имеющих высшее образование	Человек (процент)	9 (82%)
1.7.2	Численность/удельный вес численности педагогических работников, имеющих высшее образование педагогической направленности (профиля)	Человек (процент)	9 (82%)
1.7.3	Численность/удельный вес численности педагогических работников, имеющих среднее	Человек (процент)	2 (18%)

	профессиональное образование		
1.7.4	Численность/удельный вес численности педагогических работников, имеющих среднее профессиональное образование педагогической направленности (профиля)	Человек (процент)	2 (18%)
1.8	Численность/удельный вес численности педагогических работников, которым по результатам аттестации присвоена квалификационная категория, в общей численности педагогических работников, в том числе:	Человек (процент)	7 (64%)
1.8.1	Высшая	Человек (процент)	6 (55%)
1.8.2	Первая	Человек (процент)	1 (9%)
1.9	Численность/удельный вес численности педагогических работников в общей численности педагогических работников, педагогический стаж работы которых составляет:		
1.9.1	До 5 лет	Человек (процент)	3 (27%)
1.9.2	Свыше 20 лет	Человек (процент)	2 (18%)
1.10	Численность/удельный вес численности педагогических работников в общей численности педагогических работников в возрасте до 30 лет	Человек (процент)	2 (18%)
1.11	Численность/удельный вес численности педагогических работников в общей численности педагогических работников в возрасте от 55 лет	Человек (процент)	0/0%
1.12	Численность/удельный вес численности педагогических и административно-хозяйственных работников, прошедших за последние 5 лет повышение квалификации/профессиональную переподготовку по профилю педагогической деятельности или иной осуществляемой в образовательной организации деятельности, в общей численности педагогических и административно-хозяйственных работников	Человек (процент)	14 (56%)
1.13	Численность/удельный вес численности педагогических и административно-хозяйственных работников, прошедших повышение квалификации по применению в образовательном процессе федеральных государственных образовательных стандартов в общей численности педагогических и административно-хозяйственных работников	Человек (процент)	14 (56%)
1.14	Соотношение «педагогический работник/воспитанник» в дошкольной образовательной организации	Человек/ человек	1/12
1.15	Наличие в образовательной организации следующих педагогических работников:		
1.15.1	Музыкального руководителя	Да/нет	Да
1.15.2	Инструктора по физической культуре		нет
1.15.3	Учителя-логопеда		Да

1.15.4	Логопеда		Нет
1.15.5	Учителя-дефектолога		Нет
1.15.6	Педагога-психолога		Да
2. Инфраструктура			
2.1	Общая площадь помещений, в которых осуществляется образовательная деятельность, в расчете на одного воспитанника	Кв. м	1,6
2.2	Площадь помещений для организации дополнительных видов деятельности воспитанников		45,5
2.3	Наличие физкультурного зала	Да/нет	Да (совмещение с муз. залом)
2.4	Наличие музыкального зала		Да
2.5	Наличие прогулочных площадок, обеспечивающих физическую активность и разнообразную игровую деятельность воспитанников на прогулке		Да

Анализ показателей указывает на то, что ДООУ имеет достаточную инфраструктуру, которая соответствует требованиям СанПиН 2.4. 3648-20 «Санитарно-эпидемиологические требования к образовательным организациям дошкольного, начального общего, основного общего и среднего общего образования» и позволяет реализовывать образовательные программы в полном объеме в соответствии с ФГОС ДО.

ДООУ укомплектовано достаточным количеством педагогических и иных работников, которые имеют высокую квалификацию и регулярно проходят повышение квалификации, что обеспечивает положительную результативность образовательной деятельности.