

СОГЛАСОВАНО  
Педагогическим советом  
МБДОУ д/с № 40  
(протокол от 31 марта 2024 г. № 4)

УТВЕРЖДАЮ  
Заведующий МБДОУ д/с № 40  
\_\_\_\_\_ И.А. Диденко  
19 апреля 2024 г.

**ОТЧЕТ**  
**о результатах самообследования**  
**муниципального бюджетного дошкольного**  
**образовательного учреждения**  
**детского сада № 40 города Ставрополя**  
**за 2023 год**

## Общие сведения об образовательной организации

Наименование образовательной организации	Муниципальное бюджетное дошкольное образовательное учреждение детский сад № 40 города Ставрополя (МБДОУ д/с № 40)
Руководитель	Диденко Ирина Анатольевна
Адрес организации	355035, г. Ставрополь, улица Комсомольская, 99
Телефон, факс	8(8652)26-51-38 факс: 8(8652)26-99-21
Адрес электронной почты	mdou40@rambler.ru
Учредитель	Комитет образования администрации города Ставрополя
Дата создания	1924 год
Лицензия	№ 4263 от 12.10.2015, серия 26 Л 01 № 0000506

Муниципальное бюджетное дошкольное образовательное учреждение детский сад № 40 города Ставрополя (далее – ДОУ) расположено в центре города в жилом районе вдали от производящих предприятий и торговых мест. ДОУ находится в приспособленном помещении. Проектная наполняемость – 75 мест. Общая площадь здания 843,8 кв. м, из них площадь помещений, используемых непосредственно для нужд образовательного процесса – 245 кв.м.

Цель деятельности ДОУ – осуществление образовательной деятельности по реализации образовательных программ дошкольного образования.

Предметом деятельности ДОУ является формирование общей культуры, развитие физических, интеллектуальных, нравственных, эстетических и личностных качеств, формирование предпосылок учебной деятельности, сохранение и укрепление здоровья воспитанников.

Рабочая неделя ДОУ – пятидневная, с понедельника по пятницу. Длительность пребывания детей в группах – 12 часов. Режим работы групп – с 07:00 до 19:00.

### Аналитическая часть

#### I. Оценка образовательной деятельности

Образовательная деятельность в ДОУ организована в соответствии с Федеральным законом от 29.12.2012 № 273-ФЗ «Об образовании в Российской Федерации», федеральным государственным образовательным стандартом дошкольного образования (далее ФГОС ДО), СанПиН 2.4. 3648-20 «Санитарно-эпидемиологические требования и обучения, отдыха и оздоровления детей и молодежи».

Образовательная деятельность ведется на основании утвержденной основной образовательной программы дошкольного образования, которая составлена в соответствии с ФГОС дошкольного образования, санитарно-эпидемиологическими правилами и нормативами.

Для выполнения требований норм Федерального закона от 24.09.2022 № 371-ФЗ Детский сад провел организационные мероприятия по внедрению федеральной образовательной программы дошкольного образования, утвержденной приказом Минпросвещения России от 25.11.2022 № 1028 (далее — ФОП ДО), в соответствии с утвержденной дорожной картой. Для этого создали рабочую группу в составе заведующего, старшего воспитателя, воспитателя и методиста. Результаты:

- утвердили новую основную образовательную программу дошкольного образования Детского сада (далее — ООП ДО), разработанную на основе ФОП ДО, и ввели в действие с 01.09.2023;
- скорректировали план-график повышения квалификации педагогических и управленческих кадров и запланировали обучение работников по вопросам применения ФОП ДО;
- провели информационно-разъяснительную работу с родителями (законными представителями) воспитанников.

Адаптированной образовательной программой дошкольного образования для детей с тяжелыми нарушениями речи МБДОУ д/с 40 разработанной, в соответствии с Федеральным государственным образовательным стандартом дошкольного образования (утвержденным приказом Министерства образования и науки РФ от 17.10.2013 № 1155, в редакции приказа Минпросвещения России от 8.11.2022 г. № 955) и Федеральной адаптированной образовательной программой дошкольного образования (утверждена приказом Минпросвещения России от 24 ноября 2022 г. № 1022)

В 2023 году работа осуществлялась по нескольким направлениям: диагностическое, коррекционно-развивающее, психопрофилактическое, просветительское, консультативное и методическое.

В ДОУ функционируют 4 группы, которые посещали 113 воспитанников в возрасте от 3 до 7 лет. Из них:

- вторая младшая группа общеразвивающей направленности – 23 ребенка;
- средняя группа общеразвивающей направленности – 36 детей;
- старшая группа комбинированной направленности – 27 детей;
- подготовительная к школе группа комбинированной направленности – 27 детей.

### **Воспитательная работа**

С 01.09.2021 Детский сад реализует рабочую программу воспитания и календарный план воспитательной работы, которые являются частью основной образовательной программы дошкольного образования.

За 2,5 года реализации программы воспитания родители выражают удовлетворенность воспитательным процессом в Детском саду, что отразилось на результатах анкетирования, проведенного 20.12.2023. Вместе с тем, родители высказали пожелания по введению мероприятий

в календарный план воспитательной работы Детского сада, например — проводить осенние и зимние спортивные мероприятия на открытом воздухе совместно с родителями. Предложения родителей будут рассмотрены и при наличии возможностей Детского сада включены в календарный план воспитательной работы на второе полугодие 2024 года.

Чтобы выбрать стратегию воспитательной работы, в 2023 году проводился анализ состава семей воспитанников.

<u>Сведения об учреждении</u>	<u>Показатели</u>	
<b>1. <u>Общие сведения</u></b>		
<b><u>Всего семей</u></b>	<u>105</u>	
<b><u>Всего обучающихся</u></b>	<u>113</u>	
<u>Из них:</u>		
<u>Мальчиков</u>	<u>58</u>	
<u>Девочек</u>	<u>55</u>	
<b>2. <u>Национальность</u></b>		
<u>- русские</u>	<u>103</u>	
<u>- армяне</u>	<u>3</u>	
<u>- украинцы</u>	<u>3</u>	
<u>- грузины</u>	-	
<u>- дагестанцы</u>	<u>4</u>	
<u>- другие (указать)</u>	-	
<b>3. <u>Банк данных семей</u></b>		
<u>Категории:</u>		
<b><u>Многодетных семей</u></b>	<u>15</u>	
<u>- в них детей</u>	<u>45</u>	
<b><u>Неполных семей</u></b>	<u>10</u>	
<u>- в них детей</u>	<u>16</u>	
<b><u>Матерей-одиночек</u></b>	<u>1</u>	
<u>- в них детей</u>	<u>4</u>	
<b><u>Опекаемых (семей)</u></b>	-	
<b><u>Иностранных граждан (семей)</u></b>	-	
<u>- в них детей</u>	-	
<b><u>в том числе Украинцев (семей)</u></b>	<u>2</u>	
<u>- в них детей</u>	<u>3</u>	
<b><u>Неблагополучных семей</u></b>	-	
<u>- в них детей</u>	-	
<b>4. <u>Сведения о родителях</u></b>		
<b><u>4.1. Профессиональное образование:</u></b>	<u>Количество</u>	<u>%</u>
<u>- высшее</u>	97	92
<u>- среднее профессиональное</u>	40	38
<u>- начальное профессиональное</u>	-	-

- не имеет профессионального образования	-	-
<b>4.2. Статус родителей</b>		
- служащий	11	10
- военнослужащий, сотрудник полиции	14	13
- рабочий	73	69
- частный, индивидуальный предприниматель	19	18
- наемный рабочий	5	4
- пенсионер	-	-
- безработный	10	9,5

Воспитательная работа строится с учетом индивидуальных особенностей детей, с использованием разнообразных форм и методов, в тесной взаимосвязи воспитателей, специалистов и родителей. Детям из неполных семей уделяется большее внимание в первые месяцы после зачисления в ДОУ. Семинары-практикумы: «Технологии профилактики семейного неблагополучия», «Воспитание ребенка в неполной семье», «Современные проблемы» и т.д.

Педагогические брифинги: «Специфика работы ДОУ с неполными семьями», «Социально-педагогическое сопровождение ребенка из неполной семьи в условиях дошкольного образовательного учреждения», «Особенности воспитания детей в неполной семье» и т.д.

Педагогическая гостиная: «Эффективная форма сотрудничества детского сада и семьи».

Проведение онлайн собраний: «Знаем ли мы права детей», «Роль матери в воспитании ребенка» и т.д.

Консультаций в нетрадиционной форме: «Права ребенка-соблюдения их в семье», «Повернуть родителей лицом к ребенку, защитить детей от неоправданных наказаний. Грубости».

Проведение социологических срезов, опросов: «Почтовый ящик».

### **Дополнительное образование**

В ДОУ в 2023 году дополнительные общеразвивающие программы реализовались по трем направлениям: художественно-эстетическом физкультурно-оздоровительному и социально-гуманитарное. Источник финансирования: средства бюджета. Подробная характеристика – в таблице.

№	Направленность/ наименование программы	Форма организации	Возраст	Год, кол-во воспитанников		Бюджет
				2022	2023	

1	<b>Художественно-эстетическое</b>					
1.1	Пение	Кружок	5-7 лет	41	41	+
2	<b>Физкультурно-оздоровительное</b>					
2.1	Разноцветное настроение	Кружок	5-6 лет	28	28	+
3	<b>Социально-гуманитарное</b>					
3.1	Говорушка	Кружок	3-4 года	-	9	+

Анализ родительского опроса, проведенного в ноябре 2023 года, показывает, что дополнительное образование в ДОО реализуется достаточно активно, наблюдается стабильность посещаемости занятий в сравнении с 2022 годом.

## **II. Оценка системы управления организации**

Управление Детским садом осуществляется в соответствии с действующим законодательством и уставом Детского сада.

Управление Детским садом строится на принципах единоначалия и коллегиальности. Коллегиальными органами управления являются: управляющий совет, педагогический совет, общее собрание работников. Единоличным исполнительным органом является руководитель — заведующий.

Органы управления, действующие в Детском саду

<b>Наименование органа</b>	<b>Функции</b>
Заведующий	Контролирует работу и обеспечивает эффективное взаимодействие структурных подразделений организации, утверждает штатное расписание, отчетные документы организации, осуществляет общее руководство Детским садом
Педагогический совет	Осуществляет текущее руководство образовательной деятельностью Детского сада, в том числе рассматривает вопросы: <ul style="list-style-type: none"> <li>- развития образовательных услуг;</li> <li>- регламентации образовательных отношений;</li> <li>- разработки образовательных программ;</li> </ul>

	<ul style="list-style-type: none"> <li>- выбора учебников, учебных пособий, средств обучения и воспитания;</li> <li>- материально-технического обеспечения образовательного процесса;</li> <li>- аттестации, повышении квалификации педагогических работников;</li> <li>- координации деятельности методических объединений</li> </ul>
Общее собрание работников	<p>Реализует право работников участвовать в управлении образовательной организацией, в том числе:</p> <ul style="list-style-type: none"> <li>- участвовать в разработке и принятии коллективного договора, Правил трудового распорядка, изменений и дополнений к ним;</li> <li>- принимать локальные акты, которые регламентируют деятельность образовательной организации и связаны с правами и обязанностями работников;</li> <li>- разрешать конфликтные ситуации между работниками и администрацией образовательной организации;</li> <li>- вносить предложения по корректировке плана мероприятий организации, совершенствованию ее работы и развитию материальной базы</li> </ul>

Структура и система управления соответствуют специфике деятельности Детского сада.

### **III. Оценка содержания и качества подготовки обучающихся**

Мониторинг качества образовательной деятельности в 2023 году показал положительную работу педагогического коллектива по всем показателям.

Педагоги ДООУ ежегодно при организации образовательного процесса учитывают уровень здоровья детей и строят образовательную деятельность с учетом индивидуальных особенностей детей. В физическом развитии дошкольников основными задачами для ДООУ являются охрана и укрепление физического, психического здоровья детей, в том числе их эмоционального благополучия. Оздоровительный процесс включает в себя:

- профилактические, оздоровительные мероприятия;
- общеукрепляющую терапию (обширное умывание и др.);

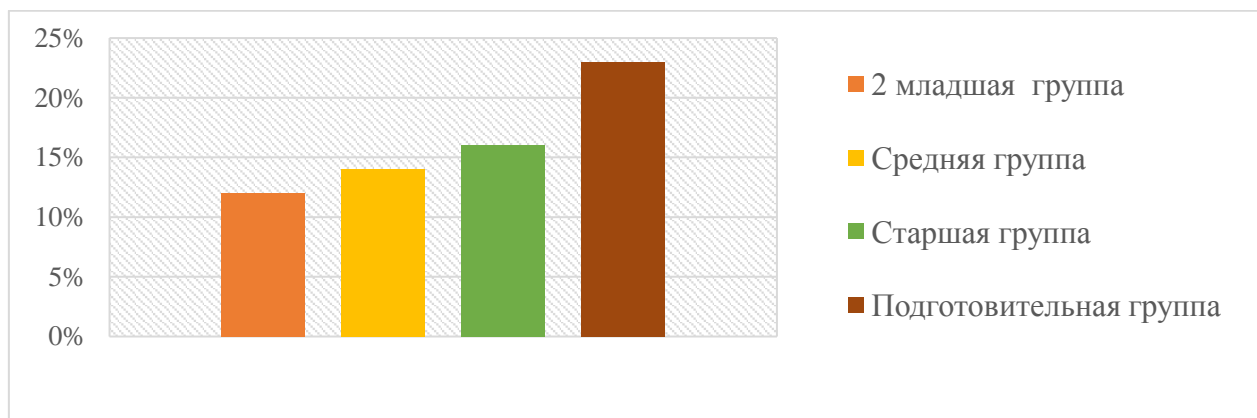
- организацию рационального питания (5-х разовый режим питания);
- санитарно-гигиенические и противоэпидемиологические: двигательная активность, комплекс закаливающих мероприятий, использование здоровьесберегающих технологий и методик (дыхательные гимнастики, индивидуальные физические упражнения);
- режим проветривания и обеззараживание.

Благодаря созданию медико-педагогических условий и системе оздоровительных мероприятий показатели физического здоровья детей улучшились. Увеличилось количество воспитанников с первой группой здоровья (36-46%), уменьшилась 2 группа здоровья (51-47%).

Одним из основных направлений физкультурно-оздоровительной работы является создание оптимальных условий для двигательной активности детей, формирование у них необходимых двигательных умений и навыков, а также воспитание положительного отношения к здоровому образу жизни. В групповых помещениях созданы физкультурно-оздоровительные уголки.

Результаты мониторинга физического развития детей выявили положительную динамику физического развития.

### **Оценка темпов прироста физических качеств детей дошкольного возраста**



#### **Оценка темпов прироста:**

- 1) до 8% – неудовлетворительно (прирост за счет естественного прироста);
- 2) 8-10% – удовлетворительно (прирост за счет естественного роста и роста естественной двигательной активности);
- 3) 10-15% – хорошо (прирост за счет естественного роста и целенаправленной системы физического воспитания);
- 4) свыше 15% – отлично (за счет эффективного использования естественных сил природы и физических упражнений).

В течение года проводится систематическая физкультурно-оздоровительная работа, направленная на сохранение и укрепление физического, психического и эмоционального здоровья детей, по



профилактике нарушений осанки и плоскостопия у детей. Воспитатели, реализуют современные методы по физическому воспитанию, проводят оздоровительные мероприятия:

Закаливание:

- оздоровительные прогулки, ежедневно
- умывание прохладной водой перед приемом пищи, после каждого загрязнения рук
- полоскание рта после каждого принятия пищи и после сна водой комнатной температуры (прохладной)
- воздушные ванны после сна, на занятии по физкультуре
- ходьба босиком в обычных условиях и по ребристым дорожкам после сна, на занятиях физкультурой (время увеличивается постепенно)

Двигательная активность в режиме дня:

- повышению устойчивости организма к различным заболеваниям;
- росту физической работоспособности;
- нормализации деятельности отдельных органов и функциональных систем;
- появлению положительных эмоций, способствующих укреплению психического здоровья

Специально организованная работа с детьми (спортивные праздники, развлечения): «Олимпийские игры», «Веселые старты», «Зимняя карусель», «Зимушка – зима», «Праздник Нептуна» и так далее.

### **Группы здоровья детей, посещающих МБДОУ д/с № 40**

Группы здоровья	Показатели по годам			
	2022 г.		2023 г.	
	Кол-во детей 128	%	Кол-во детей 113	%
I	45	36	52	46
II	66	51	53	47
III	17	13	8	7
IV	-	-	-	-
V	-	-	-	-

87% детей успешно освоили образовательную программу дошкольного образования в своей возрастной группе.

Большое значение для успешного обучения в начальных классах и адаптации к новым условиям жизни и деятельности детей имеет формирование интегративных качеств личности ребенка.

Мониторинг интегративных качеств выпускника					
ДОУ	Количество выпускников	Высокий уровень	Средний уровень	Низкий уровень	Психологическая готовность к обучению в школе
МБДОУ д/с № 40	27	18 чел.	9 чел.	0 чел.	27 чел.
		67 %	33%	0 %	100 %

Детский сад скорректировал ООП ДО с целью включения тематических мероприятий по изучению государственных символов в рамках всех образовательных областей.

Образовательная область	Формы работы	Что должен усвоить воспитанник
Познавательное развитие	Игровая деятельность Театрализованная деятельность Чтение стихов о Родине, флаге и т.д.	Получить информацию об окружающем мире, малой родине, Отечестве, социокультурных ценностях нашего народа, отечественных традициях и праздниках, госсимволах, олицетворяющих Родину
Социально-коммуникативное развитие		Усвоить нормы и ценности, принятые в обществе, включая моральные и нравственные.  Сформировать чувство принадлежности к своей семье, сообществу детей и взрослых
Речевое развитие		Познакомиться с книжной культурой, детской литературой.  Расширить представления о госсимволах страны и ее истории
Художественно-эстетическое развитие	Творческие формы – рисование, лепка, художественное слово, конструирование и др.	Научиться ассоциативно связывать госсимволы с важными историческими событиями страны
Физическое развитие	Спортивные мероприятия	Научиться использовать госсимволы в спортивных мероприятиях, узнать, для чего это нужно

В течение года воспитанники ДОУ участвовали в конкурсах и мероприятиях различного уровня.

**Участие педагогов, воспитанников в конкурсах, фестивалях, смотрах**

## в 2023-2024 учебном году

Название конкурса	Уровень	Результативность
«Декоративно-прикладное творчество «Весна идет»»	Всероссийский	1 место
«Мой авторский проект»: «Инклюзивная среда в дошкольном образовательном учреждении»	Международный	2 место
«Детское непослушание и методы его решения»	Всероссийский	2 место
«Картотека. Дидактические игры по экологическому воспитанию дошкольников»	Международный	1 место
«Дидактические игры по экологическому воспитанию в ДОУ»	Всероссийский	1 место
«Педагогическая теория и практика: актуальные идеи и успешный опыт в условиях модернизации российского образования»	Всероссийский	Участник
Лучшие детские сады России 2023	Всероссийский	Лауреат-победитель
«По дороге знаний»	Городской	Лауреат

### IV. Оценка организации учебного процесса (воспитательно-образовательного процесса)

В основе образовательного процесса в ДОУ лежит взаимодействие педагогических работников, администрации и родителей. Основными участниками образовательного процесса являются дети, родители, педагоги.

Основные форма организации образовательного процесса:

- совместная деятельность педагогического работника и воспитанников в рамках организованной образовательной деятельности по освоению основной общеобразовательной и адаптированной образовательных программ дошкольного образования для детей с тяжелыми нарушениями речи для детей от 5 до 7 лет

- самостоятельная деятельность воспитанников под наблюдением педагогического работника.

Занятия в рамках образовательной деятельности ведутся по подгруппам. Продолжительность занятий соответствует СанПиН 1.2.3685-21 и составляет:

- в группах с детьми от 3 до 4 лет – до 15 мин;
- в группах с детьми от 4 до 5 лет – до 20 мин;
- в группах с детьми от 5 до 6 лет – до 25 мин;

- в группах с детьми от 6 до 7 лет – до 30 мин.

Между занятиями в рамках образовательной деятельности предусмотрены перерывы продолжительностью не менее 10 минут.

Основной формой занятия является игра. Образовательная деятельность с детьми строится с учётом индивидуальных особенностей детей и их способностей. Выявление и развитие способностей воспитанников осуществляется в любых формах образовательного процесса.

Чтобы не допустить распространения коронавирусной инфекции, администрация Детского сада в 2023 году продолжила соблюдать ограничительные и профилактические меры в соответствии с СП 3.1/2.4.3598-20:

- ежедневный усиленный фильтр воспитанников и работников – термометрию с помощью бесконтактных термометров и опрос на наличие признаков инфекционных заболеваний. Лица с признаками инфекционных заболеваний изолируются, а ДОО уведомляет территориальный орган Роспотребнадзора;

- еженедельную генеральную уборку с применением дезинфицирующих средств, разведенных в концентрациях по вирусному режиму;

- ежедневную влажную уборку с обработкой всех контактных поверхностей, игрушек и оборудования дезинфицирующими средствами;

- дезинфекцию посуды, столовых приборов после каждого использования;

- использование бактерицидных установок в групповых комнатах;

- частое проветривание групповых комнат в отсутствие воспитанников;

- проведение всех занятий в помещениях групповой ячейки или на открытом воздухе отдельно от других групп;

- требование о заключении врача об отсутствии медицинских противопоказаний для пребывания в ДОО ребенка.

## **V. Оценка качества кадрового обеспечения**

В учреждении сложился сплоченный, профессиональный, компетентный, творческий коллектив. ДОО полностью укомплектовано педагогическими кадрами и обслуживающим персоналом. Всего работают 25 человек. Педагогический коллектив ДОО насчитывает 10 специалистов. Соотношение воспитанников, приходящихся на 1 взрослого:

- воспитанник/педагоги – 8/1;

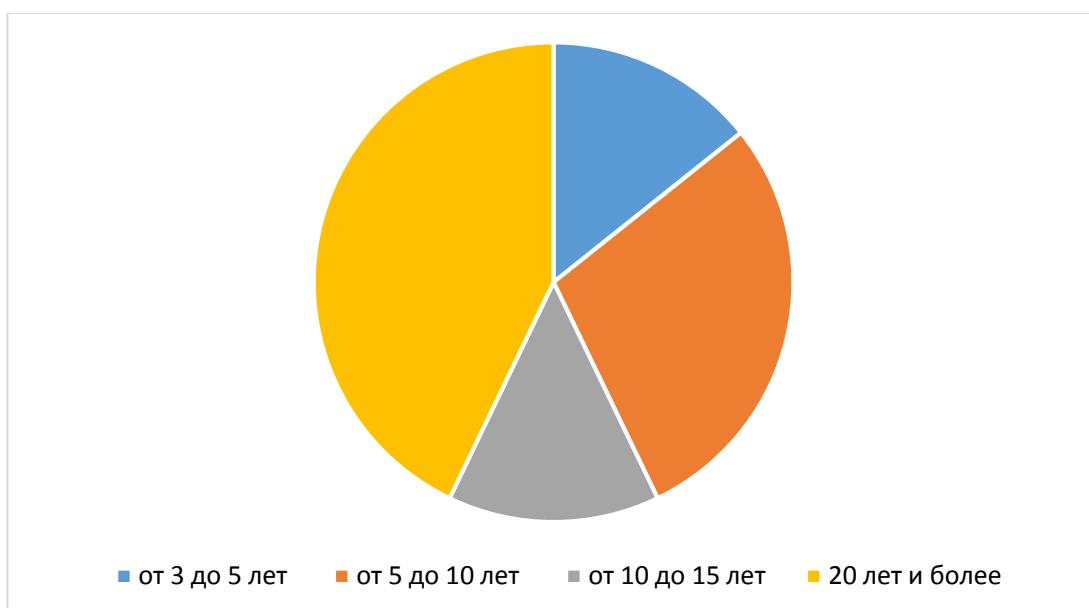
- воспитанники/все сотрудники – 17/1.

За 2023 год все педагоги прошли курсы повышения квалификации.

### *Характеристика педагогического состава (за 2023 год)*



### *Стаж педагогических работников (за 2023 год)*



ДОУ укомплектовано кадрами полностью. Педагоги постоянно повышают свой профессиональный уровень, знакомятся с опытом работы своих коллег и других дошкольных учреждений, а также саморазвиваются (чтение научной литературы, посещение семинаров, вебинаров и т.д.). Все это в комплексе дает положительный результат в организации педагогической деятельности и улучшении качества образования и воспитания дошкольников.

## **VI. Оценка учебно-методического и библиотечно-информационного обеспечения**

В ДОУ библиотека является составной частью методической службы. Библиотечный фонд располагается в методическом кабинете, кабинетах специалистов, группах детского сада. Библиотечный фонд представлен методической литературой по всем образовательным областям основной общеобразовательной программы, детской художественной литературой, периодическими изданиями, а также другими информационными ресурсами на различных электронных носителях. В каждой возрастной группе имеется банк необходимых учебно-методических пособий, рекомендованных для планирования воспитательно-образовательной работы в соответствии с обязательной частью ООП.

В 2023 году ДОУ пополнил учебно-методический комплект к общеобразовательной программе дошкольного образования в соответствии с ФГОС. Приобрели наглядно-дидактические пособия:

- серии «Мир в картинках», «Рассказы по картинкам», «Расскажите детям о...», «Играем в сказку», «Грамматика в картинках», «Искусство детям»;
- картины для рассматривания, плакаты;
- комплексы для оформления родительских уголков;
- рабочие тетради для обучающихся.

Оборудование и оснащение методического кабинета достаточно для реализации образовательных программ. В методическом кабинете созданы условия для возможности организации совместной деятельности педагогов. Однако кабинет недостаточно оснащен техническим и компьютерным оборудованием.

Информационное обеспечение ДОУ включает:

- информационно-телекоммуникационное оборудование – в 2023 году пополнилось программно-аппаратным комплексом Умное Зеркало ArtikMe со встроенным компьютером;
- Подходит для детей с ОВЗ Разработано и произведено в России Соответствует СанПиН и ФГОС Подходит для детей с 4 до 10 лет Профессиональный инструмент для логопеда. Онлайн-демонстрация Профессиональный инструмент для развития артикуляции, закрепления правильного звукопроизношения, отработки навыков звукового анализа и синтеза, проведения обследования в игровой форме - Умное зеркало ArtikMe. Подходит для проведения коррекционных занятий в ДОО.

В ДОУ учебно-методическое и информационное обеспечение достаточно для организации образовательной деятельности и эффективной реализации образовательных программ.

## **VII. Оценка материально-технической базы**

В ДОУ сформирована материально-техническая база для реализации образовательных программ, жизнеобеспечения и развития детей.

Оборудованы помещения:

- групповые помещения – 4;
- музыкальный зал совмещен с физкультурным залом – 1;
- логопедический кабинет – 1;
- пищеблок – 1;
- медицинский кабинет – 2;
- методический кабинет – 1;
- изолятор – 1.

При создании предметно-развивающей среды педагоги учитывают возрастные, индивидуальные особенности детей своей группы. Материалы и оборудование в группах используются с учётом принципа интеграции образовательных областей: использование материалов и оборудования одной образовательной области в ходе реализации других областей.

Игры, игрушки, дидактический материал, издательская продукция соответствуют общим закономерностям развития ребёнка на каждом возрастном этапе. Имеется оборудование для следующих видов деятельности: игровая, продуктивная, познавательно-исследовательская, коммуникативная, трудовая, музыкально-художественная, для восприятия художественной литературы, двигательной деятельности.

Оборудование отвечает санитарно-эпидемиологическим правилам и нормативам, гигиеническим, педагогическим и эстетическим требованиям, требованиям безопасности.

При подборе оборудования и определении его количества существует трудность учета количества воспитанников в группах.

В 2023 году в ДОУ был произведен текущий ремонт группы № 1.

Материально-техническое состояние ДОУ и территории соответствует действующим санитарно-эпидемиологическим требованиям к устройству, содержанию и организации режима работы в дошкольных организациях, правилам антитеррористической и пожарной безопасности, требованиям охраны труда.

## **VIII. Оценка функционирования внутренней системы оценки качества образования**

В Детском саду утверждено положение о внутренней системе оценки качества образования от 27.01.2022. Мониторинг качества образовательной деятельности в 2023 году показал хорошую работу педагогического коллектива по всем показателям даже с учетом некоторых организационных сбоев, вызванных применением дистанционных технологий.

Состояние здоровья и физического развития воспитанников удовлетворительные. 89 % детей успешно освоили образовательную программу дошкольного образования в своей возрастной группе. Воспитанники подготовительных групп показали высокие показатели готовности к школьному обучению. В течение года воспитанники Детского сада успешно участвовали в конкурсах и мероприятиях различного уровня.

В мае 2023 проводилось анкетирование родителей (законных представителей) с целью изучения степени удовлетворённости родителей качеством образования в ДОУ.

В анкетировании приняли участие: 107 респондентов, что составило 53% от общего числа родительской общественности.

Получены следующие результаты:

- доля получателей услуг, положительно оценивающих доброжелательность и вежливость работников организации – 90 %;

- доля получателей услуг, удовлетворенных компетентностью работников организации – 93 %;

- доля получателей услуг, удовлетворенных материально-техническим обеспечением организации – 84 %;

- доля получателей услуг, удовлетворенных качеством предоставляемых образовательных услуг – 93 %;

- доля получателей услуг, которые готовы рекомендовать организацию родственникам и знакомым – 89 %.

Анкетирование родителей показало положительную оценку удовлетворенности качеством предоставляемых услуг.

Анкетирование родителей показало высокую степень удовлетворенности качеством предоставляемых услуг.

### **Результаты анализа показателей деятельности организации**

Данные приведены по состоянию на 30.12.2023 г.

№ п/п	Показатели	Единица измерения	Количество
<b>1. Образовательная деятельность</b>			
1.1	Общая численность воспитанников, осваивающих образовательную программу дошкольного образования, в том числе:	Человек	113
1.1.1	В режиме полного дня (8-12 часов)	Человек	113
1.1.2	В режиме кратковременного пребывания (3-5 часов)	Человек	-
1.1.3	В семейной дошкольной группе	Человек	-
1.1.4	В форме семейного образования с психолого-педагогическим сопровождением на базе дошкольной образовательной организации	Человек	-
1.2	Общая численность воспитанников в возрасте до 3 лет	Человек	9



1.3	Общая численность воспитанников в возрасте от 3 до 8 лет	Человек	104
1.4	Численность/удельный вес численности воспитанников в общей численности воспитанников, получающих услуги присмотра и ухода:	Человек (процент)	113 (100%)
1.4.1	В режиме полного дня (8-12 часов)	Человек (процент)	113 (100%)
1.4.2	В режиме продленного дня (12-14 часов)	Человек (процент)	-
1.4.3	В режиме круглосуточного пребывания	Человек (процент)	-
1.5	Численность/удельный вес численности воспитанников с ограниченными возможностями здоровья в общей численности воспитанников, получающих услуги:	Человек (процент)	29 (25%)
1.5.1	По коррекции недостатков в физическом и (или) психическом развитии	Человек (процент)	0/0%
1.5.2	По освоению образовательной программы дошкольного образования	Человек (процент)	113 (100%)
1.5.3	По присмотру и уходу	Человек (процент)	0/0%
1.6	Средний показатель пропущенных дней при посещении дошкольной образовательной организации по болезни на одного воспитанника	День	2,4
1.7	Общая численность педагогических работников, в том числе:	Человек	10
1.7.1	Численность/удельный вес численности педагогических работников, имеющих высшее образование	Человек (процент)	9 (82%)
1.7.2	Численность/удельный вес численности педагогических работников, имеющих высшее образование педагогической направленности (профиля)	Человек (процент)	9 (82%)
1.7.3	Численность/удельный вес численности педагогических работников, имеющих среднее профессиональное образование	Человек (процент)	1 (10%)
1.7.4	Численность/удельный вес численности педагогических работников, имеющих среднее профессиональное образование педагогической направленности (профиля)	Человек (процент)	1 (10%)
1.8	Численность/удельный вес численности педагогических работников, которым по результатам аттестации присвоена квалификационная категория, в общей численности педагогических работников, в том числе:	Человек (процент)	7 (64%)
1.8.1	Высшая	Человек (процент)	6 (55%)
1.8.2	Первая	Человек (процент)	1 (9%)
1.9	Численность/удельный вес численности педагогических работников в общей численности педагогических работников, педагогический стаж		

	работы которых составляет:		
1.9.1	До 5 лет	Человек (процент)	1 (10%)
1.9.2	Свыше 20 лет	Человек (процент)	2 (18%)
1.10	Численность/удельный вес численности педагогических работников в общей численности педагогических работников в возрасте до 30 лет	Человек (процент)	1 (10%)
1.11	Численность/удельный вес численности педагогических работников в общей численности педагогических работников в возрасте от 55 лет	Человек (процент)	0/0%
1.12	Численность/удельный вес численности педагогических и административно-хозяйственных работников, прошедших за последние 5 лет повышение квалификации/профессиональную переподготовку по профилю педагогической деятельности или иной осуществляемой в образовательной организации деятельности, в общей численности педагогических и административно-хозяйственных работников	Человек (процент)	14 (56%)
1.13	Численность/удельный вес численности педагогических и административно-хозяйственных работников, прошедших повышение квалификации по применению в образовательном процессе федеральных государственных образовательных стандартов в общей численности педагогических и административно-хозяйственных работников	Человек (процент)	14 (56%)
1.14	Соотношение «педагогический работник/воспитанник» в дошкольной образовательной организации	Человек/ человек	1/12
1.15	Наличие в образовательной организации следующих педагогических работников:		
1.15.1	Музыкального руководителя	Да/нет	Да
1.15.2	Инструктора по физической культуре		нет
1.15.3	Учителя-логопеда		Да
1.15.4	Логопеда		Нет
1.15.5	Учителя-дефектолога		Нет
1.15.6	Педагога-психолога		Да
<b>2. Инфраструктура</b>			
2.1	Общая площадь помещений, в которых осуществляется образовательная деятельность, в расчете на одного воспитанника	Кв. м	1,6
2.2	Площадь помещений для организации дополнительных видов деятельности воспитанников		45,5
2.3	Наличие физкультурного зала	Да/нет	Да (совмещение с муз. залом)
2.4	Наличие музыкального зала		Да
2.5	Наличие прогулочных площадок, обеспечивающих физическую активность и разнообразную игровую деятельность воспитанников на прогулке		Да

Анализ показателей указывает на то, что ДОУ имеет достаточную инфраструктуру, которая соответствует требованиям СанПиН 2.4. 3648-20 «Санитарно-эпидемиологические требования и обучения, отдыха и оздоровления детей и молодежи» и позволяет реализовывать образовательные программы в полном объеме в соответствии с ФГОС ДО.

ДОУ укомплектовано достаточным количеством педагогических и иных работников, которые имеют высокую квалификацию и регулярно проходят повышение квалификации, что обеспечивает положительную результативность образовательной деятельности.